



SUS
2041



PONTIFICIA
UNIVERSIDAD
CATÓLICA
DE CHILE

MAPEO DE ACTIVOS PARA ENFRENTAR CARENCIAS CON **EMPODERAMIENTO**

URBANISMO CIUDADANO: CAJA DE HERRAMIENTAS

convidalacalle.org

2021

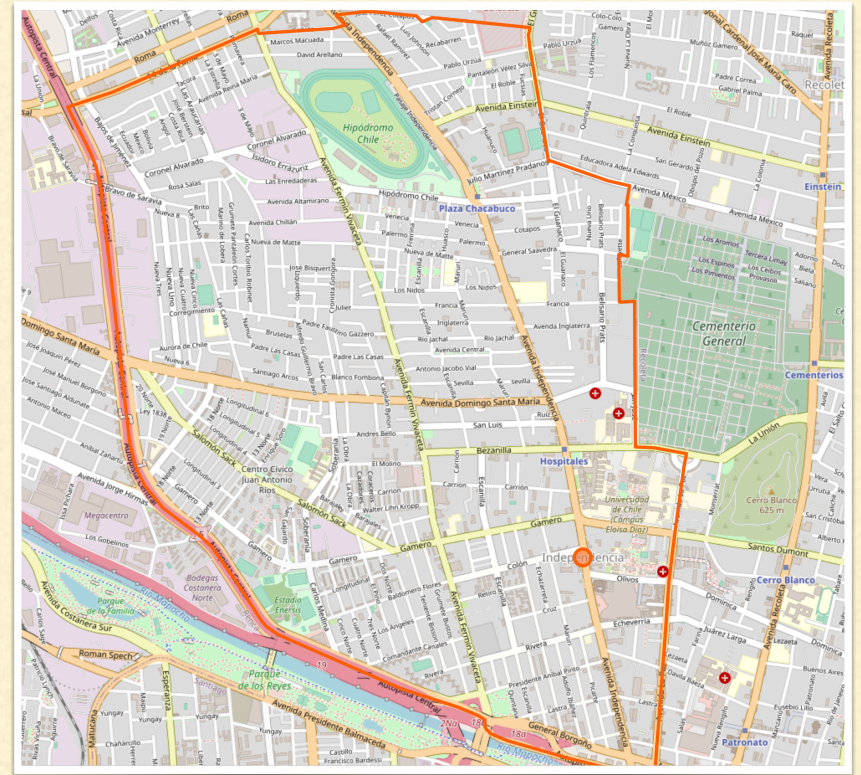


Daniela Valderrama, Lake Sagaris

Laboratorio de Cambio Social/SUS 2041

PUC CEDEUS BRT+

convidalacalle.org



Esta herramienta se basa en un sistema desarrollado por Kretzmann and McKnight, 1993, quienes observaron la importancia de trabajar desde la fuerza para empoderar y por lo tanto COLABORAR (en vez de “intervenir”) las comunidades para responder a sus carencias. Es bastante sencillo aunque tiene muchas variantes, según el contexto y las necesidades/ganas de los participantes.

“DESARROLLO COMUNITARIO”



Las personas y las comunidades tienen *necesidades y deficiencias.*

Pero también tienen *activos y capacidades.*

Mapa de las “necesidades” o “pobrezas” de Barrios y Comunidades



Si solo miramos “pobrezas”, “carencias”, “deficiencias”

Los típicos **mensajes** y **resultados**
que les quedan a la gente:

Somos deficientes

Nuestras relaciones locales son malas

La mayor parte del dinero que llega a nuestra comunidad es para que otras personas externas, “profesionales”, “expertos”, “técnicos”, nos estudien o nos digan qué debemos hacer.

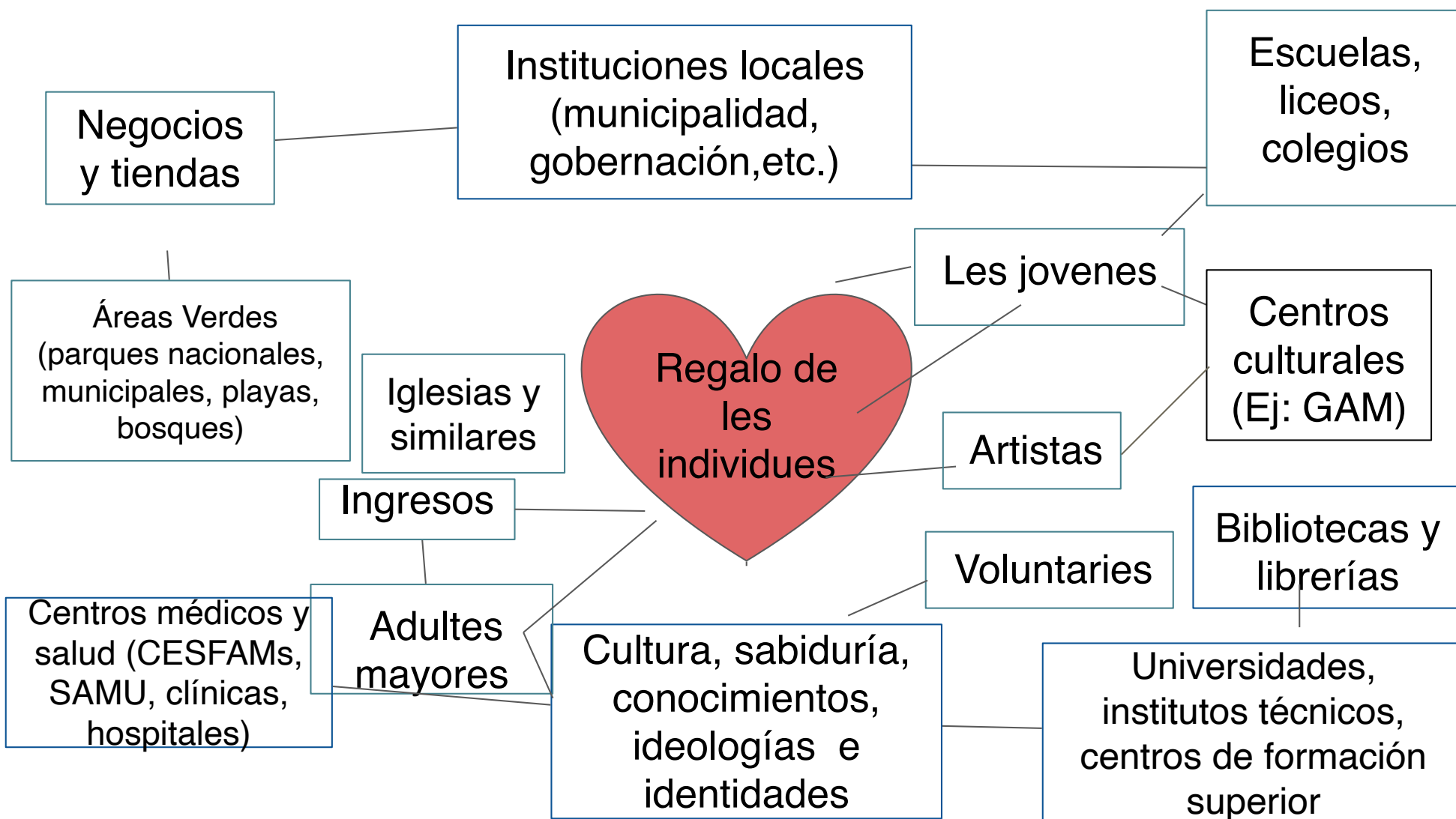
Nuestros líderes “no sirven” puesto que son otras personas que toman las decisiones

“Recompensamos el fracaso y fomentamos la dependencia”.

“Somos pobres y siempre lo seremos... Por eso dependemos de otras personas”

“Sentimos desesperanza”

Mapa de los activos de la comunidad



Fundamental: Juntas de Vecines y otras organizaciones ciudadanas del sector

Cuando se identifican fuerzas y potencias

Los típicos **mensajes** y **resultados**
que les quedan a la gente:

Somos importantes y podemos trabajar mancomunadamente para resolver nuestros problemas y potenciar nuestras fuerzas

Podemos respetar las diferencias, y al mismo tiempo construir buenas relaciones en los temas que nos importan a todos

Gestionamos los recursos para que los que llegan a nuestra comunidad sean invertidas en las cosas — y las personas — que realmente nos importan y reflejan nuestras prioridades

Potenciamos nuestros sistemas democráticos, generando líderes y seguidores ciudadanos, activos, capaces, y quienes respondan a exigencias democráticas de rendir cuentas, transparentar y hacernos partícipe de las decisiones

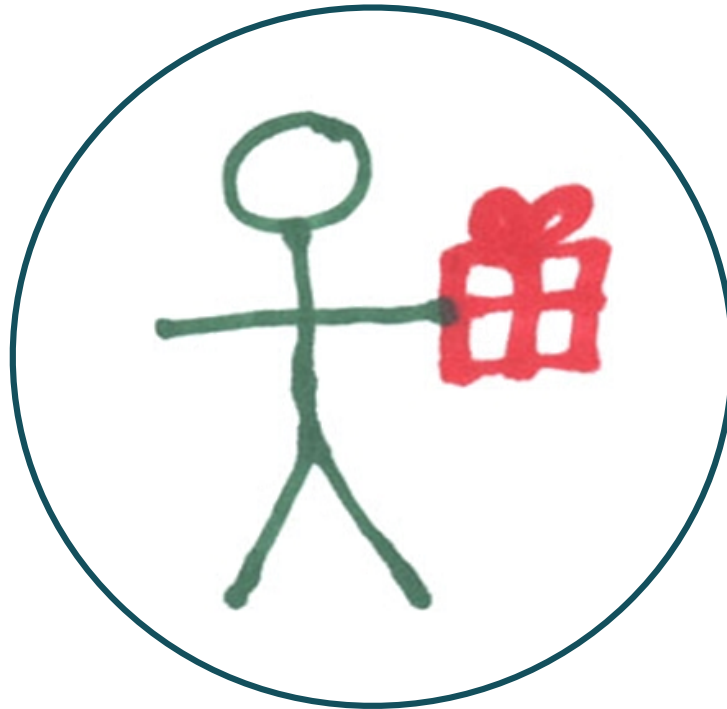
Premiamos con reconocimientos, aunque sean modestos, las personas que más aportan

Aun si tenemos carencias, tenemos muchas fuerzas y habilidades que podemos movilizar juntas para el bien común

Sentimos confianza, convicción y cariño

CONCEPTOS **ÚTILES**

**Valoramos a las personas,
cada una tiene algo especial que dar**



Además, podemos movilizar estos “regalos” para lograr resultados mucho mayores

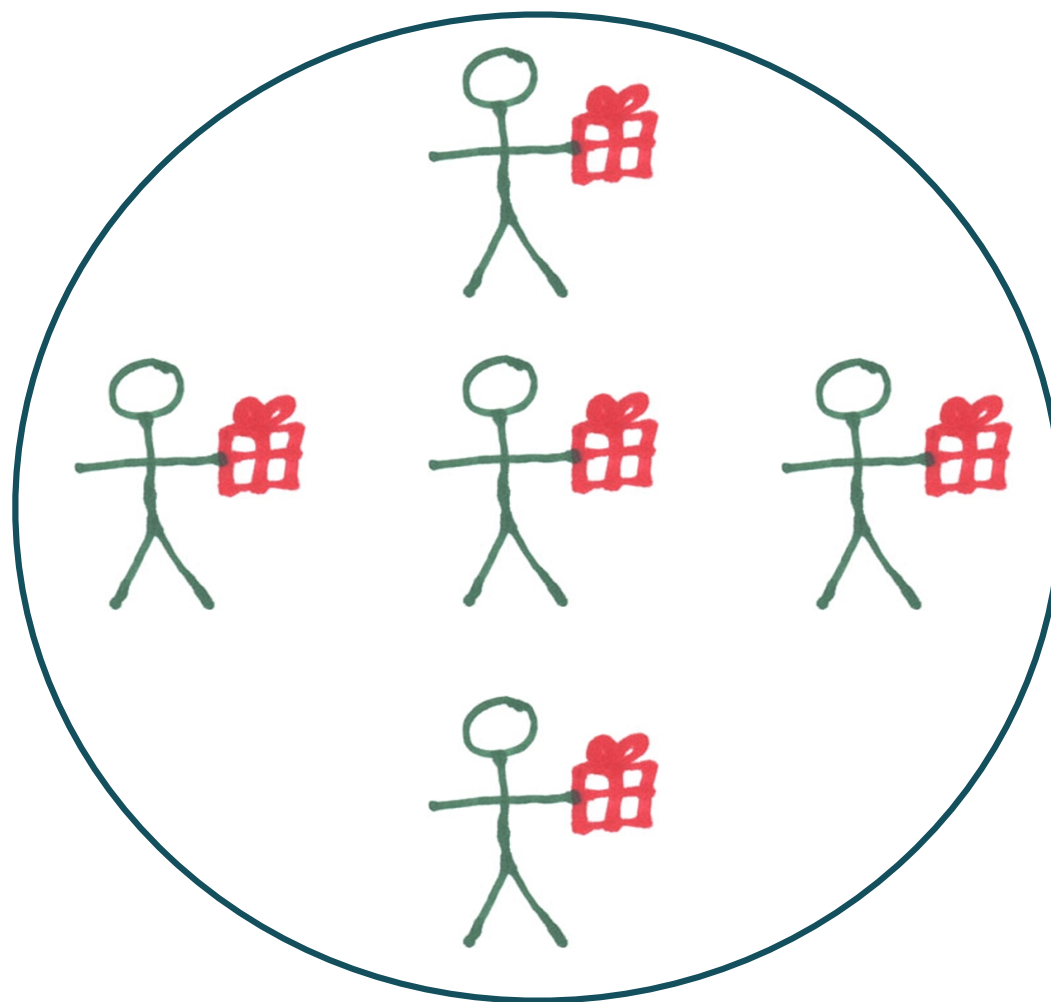
Regalos que puedo dar a mi comunidad

Regalos de la cabeza Cosas que sé y disfrutaría hablar con otras personas. Ejemplos: arte, historia, películas, aves, literatura

Regalos de las manos Cosas o habilidades que sé hacer y que me gustaría compartir con otras personas. Ejemplos: carpintería, deportes, huertear, cocinar...

Regalos del corazón Cosas que me importan profundamente. Ejemplo: la protección del ambiente, vida cívica, les niños o mayores.

Agrupaciones



¿Qué son las agrupaciones locales de voluntarias?

- Grupos de dos o más residentes unidos alrededor de una actividad o interés en común, como Club de Adultos Mayores, Grupos literarios, Cabildos para distintos temas, Grupos de jóvenes, etc. Comparten una pasión común.
- En Chile, pocas veces tienen funcionarios con remuneraciones pequeñas, pero...
- Sus integrantes siempre crean una visión colectiva que guía sus actividades, y trabajan voluntariamente para lograr el objetivo.
- En tiempos de crisis, son rápidos para formar instancias de ayuda mutua, como OLLAS COMUNES, apoyar en campañas de vacunas, de rescate y otras actividades urgentes.
- De estas, la piedra angular son las **JUNTAS DE VECINES**, organizaciones de gestión ciudadana que fueron reconocidas legalmente en Chile en 1967, y reforzados por la Ley 20.500.

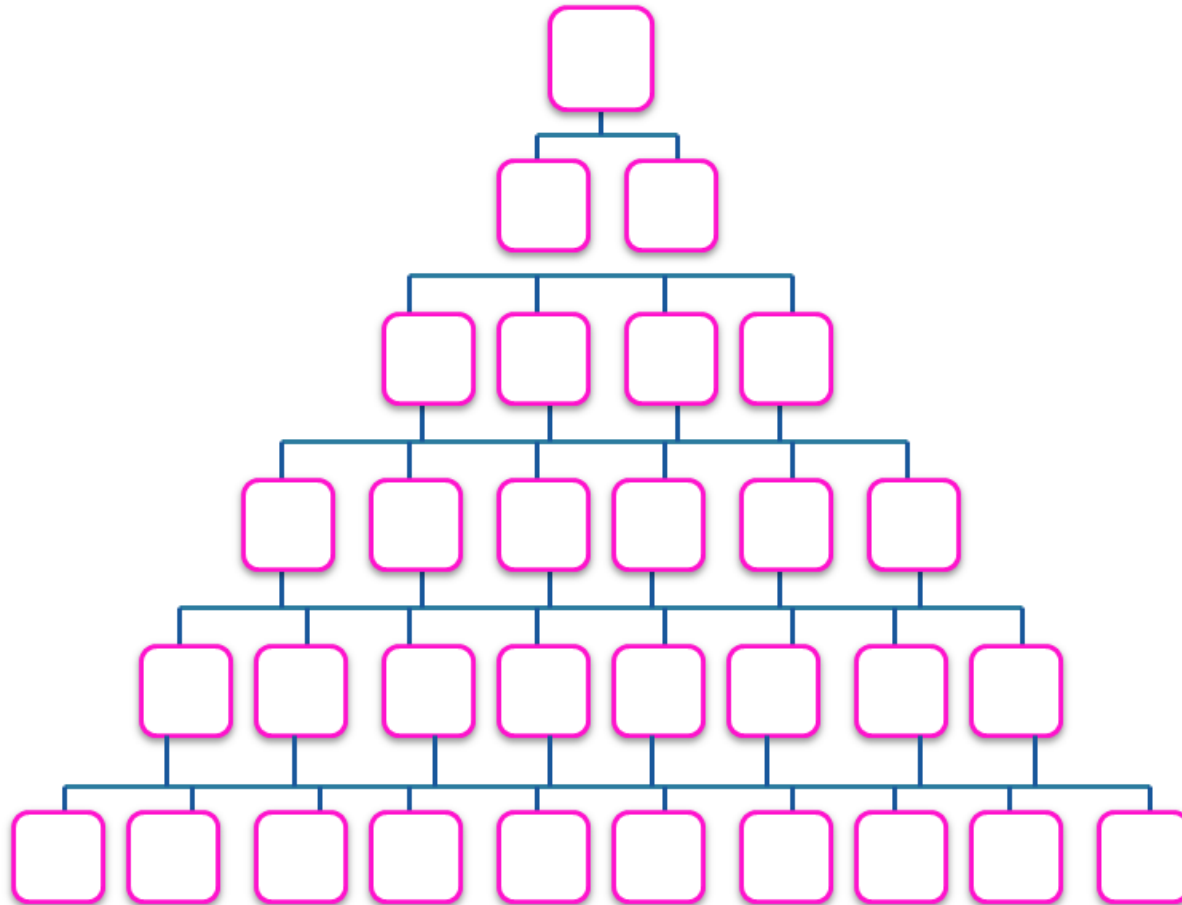
Asociaciones típicas de un barrio

- Grupos de rehabilitación y/o prevención del alcoholismo y el abuso de sustancias.
- Grupos pro animales
- Coros comunitarios, talleres artísticos y similares
- Clubs del barrio, especialmente deportivos, de mayores, etc.
- Organizaciones de PYMEs/grupos de apoyo
- Grupos y campañas de caridad
- Organizaciones de la sociedad civil: ciudadanía activa, que se organiza colectivamente, para tener mayor impacto(cabildos, juntas de vecines, entre otros)
- Agrupaciones culturales
- Agrupaciones de y para personas en situación de discapacidad
- Agrupaciones educativas
- Agrupaciones medioambientales
- Grupos de apoyo a la familia
- Agrupaciones deportivas y/o que abogan por la salud
- Agrupaciones pro-bici, pro-caminata, pro transporte público

Otras agrupaciones que pueden aportar mucho a la vida barrial

- Asociaciones indígenas, de migrantes y de diversas etnias
- Grupos de coleccionistas o relacionados a hobbies
- Grupos de apoyo mutuo
- Grupos recreativos, que se reúnen para pasear, subir cerros o realizar actividades similares
- Agrupaciones religiosas o políticas
- Clubs de servicio, como el Rotary
- Grupos sociales, quienes se reúnen para jugar ajedrez, cartas o similares
- Agrupaciones que abogan por causas sociales
- Sindicatos
- Asociaciones de hombres, mujeres, trans, jóvenes u otros

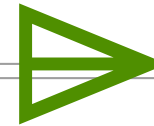
Instituciones



Instituciones Locales

- Colegio/Liceo/Escuelas
- Bibliotecas
- Parques y/o Áreas verdes
- Fuerzas policiales/de seguridad
- Universidades, Instituciones técnicas, instituciones de educación superior
- Agencias de salud y de servicios sociales
- Organizaciones sin fines de lucro (ONGs)
- Empresas o negocios privados
- Instancias de las iglesias, y similares
- Gobiernos locales, CESFAMs (Centros de Salud Familiar), otros similares

TRATEMOS de EVOLUCIONAR COLECTIVAMENTE



Desde el control

Hacia la elección

De la producción de bienes y servicios

Al cuidado mutuo y del medio ambiente

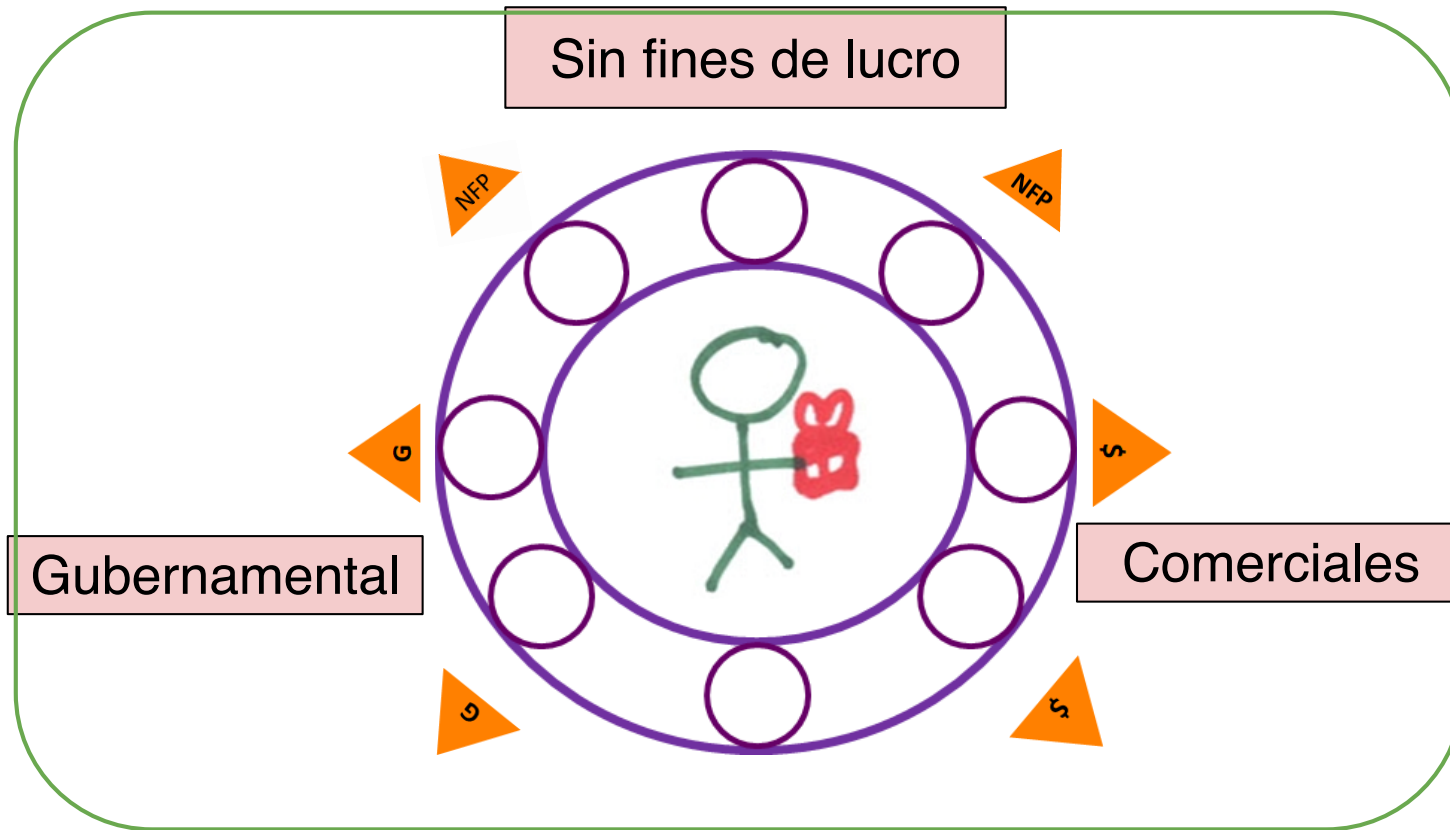
De las necesidades

A generar capacidades

De ser clientes/consumidores

A ejercer una ciudadanía activa, con responsabilidades y derechos

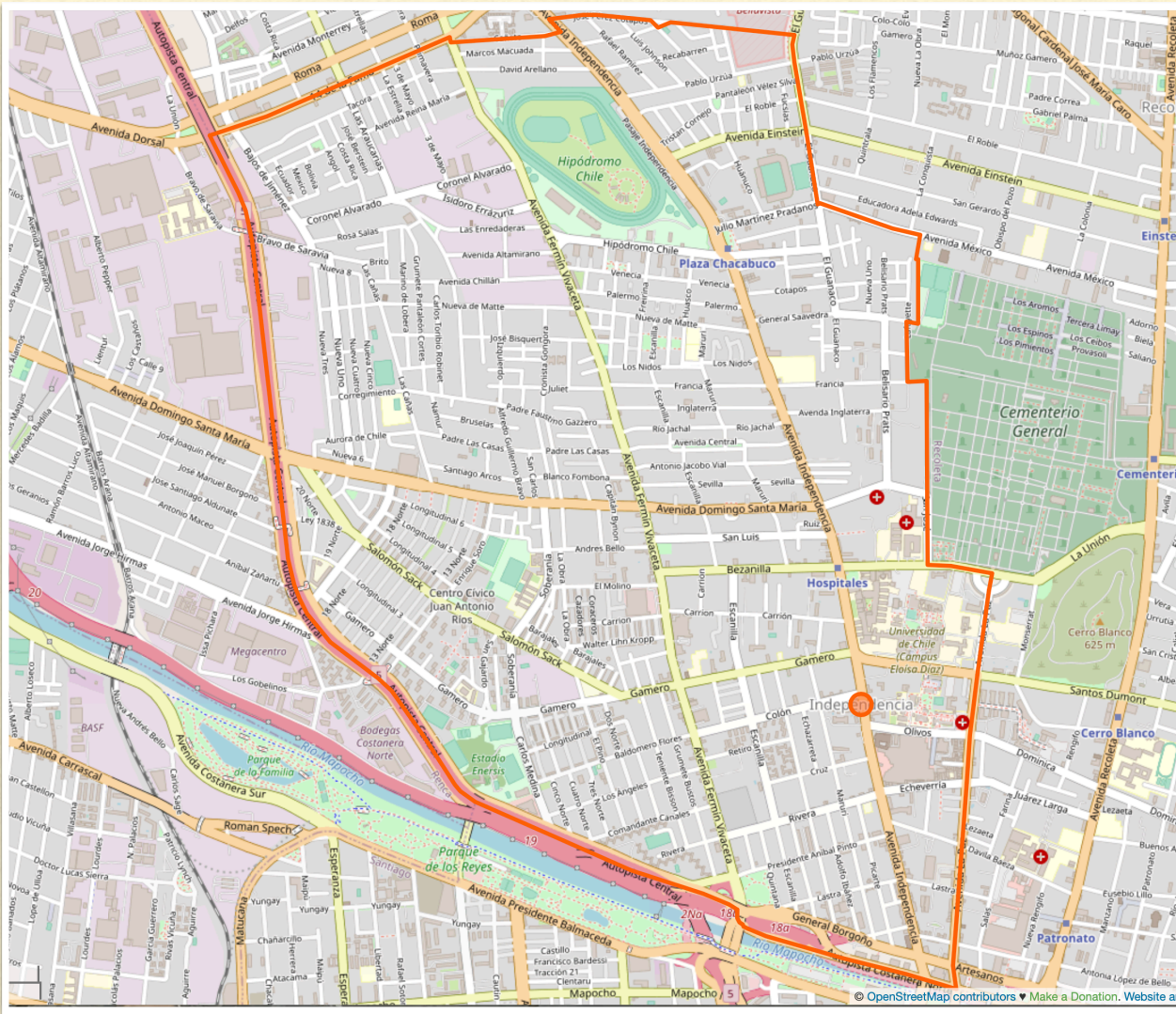
Identificar y aprovechar al máximo los diferentes tipos de espacios



3 PASOS DE **PREPARACIÓN**, PARA MAPEAR SUS ACTIVOS

1. Definir la **Zona de interés y las categorías de actores** que son particularmente relevantes. En temas comunitarios, normalmente son importantes mujeres y hombres, mayores, adolescentes y niños, de distinto nivel socio-económico y de educación, y diferentes actividades y roles al interior del territorio y por lo tanto dentro de la comunidad.
 2. Aunque el grupo puede ser relativamente pequeño, es MUY importante que sea diverso, de forma que represente las diferentes sensibilidades del barrio o lugar. Para realizar una CONVOCATORIA adecuada, ver la **Herramienta Convocatoria** en esta caja de herramientas.
 3. Preparar un **MAPA BASE**, con suficientes copias para poder compartir en grupos de 5-6 personas. Comprar o conseguir materiales — lápices y papeles de colores, cinta adhesiva por si la gente trae fotos que se pueden pegar al Mapa. Se puede conseguir el MAPA con openstreetmap.org, un recurso en línea que es para que todes podamos vivir mejor.
-

EJEMPLO MAPA BASE (INDEPENDENCIA)



Ejemplo Mapa Base - toda la comuna

Así se puede mapear conexiones y contextos
Tb se puede realizar un mapa base solo para un sector un comunidad.
Esta escala más cercana suele funcionar mejor para las personas.

<https://www.openstreetmap.org/relation/168060#map=15/-33.4156/-70.6660>

3 PASOS PARA **REALIZAR** EL MAPEO DE ACTIVOS

1. Realizar una **presentación corta** (puedes usar esta presentación como base), explicando las ideas y lo que buscan, para poder planificar mejor su comunidad.
2. Luego formar **grupos para trabajar** — preferentemente en sectores distintos para recoger el máximo de información — y permitir tiempo suficiente (30-60 minutos) para realizar la actividad. Recomendamos partir con una breve ronda de presentaciones, para construir relaciones y no solo informaciones.
3. Volver a reunirse en un **plenario, para que cada grupo presente lo mejor, lo peor y lo mejorable de su sector**, hablando de como movilizar las fuerzas de la comunidad para poder reunirse, desarrollar un PLAN (ver Herramientas), y proceder a su realización.

Muy importante **guardar los mapas** al final: si pueden procesarlos y combinar en un solo mapa, bien, y si no, **deben servir de imágenes o bases para seguir el trabajo** de movilización, planificación y transformación.



TIP: Es importante entender la interacción entre **cada persona individual**, con su perspectiva, sus talentos y posibilidades que entregar, y **como se potencian mucho más, al estar conectades** y trabajando juntas.

EJEMPLOS DE IMPORTANTES **RECURSOS**
QUE DEBEN **MAPEARSE** Y **VALORARSE**

PARA MÁS **INFORMACIONES Y EJEMPLOS**

- ▶ Guía para las Juntas de Vecinos (Biblioteca del Congreso), [link](#)
 - ▶ Lanzamiento libro celebrando los 50 años de JJVV, [link](#)
 - ▶ Leer el libro, Las Juntas de Vecinos en Chile, [link](#)

 - ▶ Kits adaptables (en inglés), [link](#)
 - ▶ Ejemplos de su uso en EEUU (en inglés), donde se origina [link](#)
 - ▶ Fuente original: Kretzmann, J. P., & McKnight, J. (1993). Building communities from the inside out : a path toward finding and mobilizing a community's assets. Evanston, Ill.Chicago, IL: Center for Urban Affairs and Policy Research :The Asset-Based Community Development Institute, Institute for Policy Research. Distributed by ACTA Publications.
-



EQUIPO 2020-2022 DEL LAB

Lake Sagaris, directora
Ximena Vasquez, periodista y coordinación general
Gonzalo Cancino, sociólogo
Paula Lagos, coordinación Rutas Bakanes & Independencia
Equipo Rutas Bakanes (colaboración con Foco Migrante)



Agradecemos el equipo del Lab 2018-2020, que nos ayudó a preparar, testear y mejor el material en esta Caja de Herramientas: Ximena Vasquez, Daniel Lanfranco, Maya Flores, Gonzalo Cancino.

También a les siguientes socios, por su apoyo de recursos vitales para su realización:



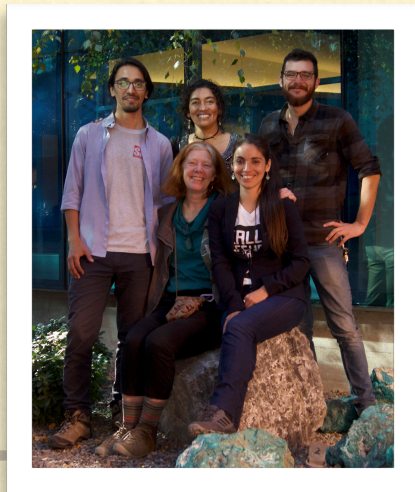


Para más informaciones y apoyo

Ximena Vásquez, periodista y experta
IPA Investigación Participativa para la Acción)

e-mail: ximenavasquezj@gmail.com

www.cambiarnos.cl, www.convidalacalle.org, www.cedeus.cl



Agradecemos el equipo del Lab 2018-2030, que nos ayudó a preparar, testear y mejor el material en esta Caja de Herramientas: Ximena Vasquez, Daniel Lanfranco, Maya Flores, Gonzalo Cancino.

También a les siguientes socios, por su apoyo de recursos vitales para su realización:

